



**ŞEHİT RECEP BÜYÜK ÖZEL EĞİTİM UYGULAMA OKULU  
(I., II. ve III.) KADEME MÜDÜRLÜĞÜ**

**BRİFİNG DOSYASI**

**2018-2019**



## OKUL BİLGİLERİ

- 1- OKULUN ADI : Şehit Recep Büyük Özel Eğitim Uygulama Merkezi ve Özel Eğitim İş Uygulama Merkezi (Okulu)
- 2- BİRİM KODU : 747100 – 747365 - 748097
- 3- ADRESİ : Çavuşoğlu Mah. Samanyolu Cad. No:11 Kartal -İSTANBUL
- 4- TEL NO : 0 216 353 53 28
- 5- FAKS NO : 0 216 353 92 07
- 6- DERSLİK SAYISI : 17
- 7- ISINMA ŞEKLİ : Kalorifer ( Doğalgaz)
- 8- KAT ADEDİ : Zemin + 2 Kat
- 9- MÜLKİYETİ : Maliye
- 10- TOPLAM YÜZÖLÇÜMÜ : 6522 metrekare
- 11- ÖĞRETİM ŞEKLİ : Normal Öğretim
- 12- Web Adresi : <http://sehitreceptbuyukozelegitimokulu.meb.k12.tr/>

### I-BAHÇE DURUMU :

Okul bahçesi ağaçlandırılmış durumdadır. Kartal Belediyesinin katkılarıyla okulun arka bahçesine fıstık çamı fidanları dikilmiştir. Bahçenin bakımı düzenli olarak yapılmaktadır. Okul bahçesindeki ağaçları ve çiçekleri korumak için kenarlarına bordür taşları döşenerek koruma altına alınmıştır.2012 yılı sonunda Kartal Belediyesi Fen İşleri Müdürlüğünün katkılarıyla okulumuzun bahçesinin tamamı asfaltlanmıştır. Okulun arka bahçesi basketbol oyun alanı ve futbol oyun alanı olarak düzenlenmiştir. Okulumuzda çam ağacı ağırlıklı olmak üzere toplam 63 adet ağaç bulunmaktadır. 2014 yılında okul bahçe duvarları yükseltilip demir korkuluklar takılmıştır.2017 yılında okul serası oluşturulup, öğrencimizin hizmetine sunulmaya başlanmıştır.

## OKULUMUZUN TARİHÇESİ

Bakanlığımızın 20.03.1989 tarih ve 420.Büt.plan (89) 996 sayılı onayları üzerine Kartal Lisesi pansiyon binasının zemin ve 1. katında gerekli düzenlemeler yapıldıktan sonra 2916 Sayılı Özel Eğitime Muhtaç Çocuklar Kanunu'nun 4. Maddesinden hareketle, öğretilabilir düzeyde, Kartal Öğretilabilir Çocuklar Okulu adıyla özel eğitim okulu olarak açılmıştır.

Bakanlığımızın 30.04.1992 tarih ve 420. İş Eğitim Merkezi 34. Büt.Şb.Md. (92) 1141 sayılı onayı üzerine aynı binanın üst katında 2916 Sayılı Özel Eğitime Muhtaç Çocuklar Kanununun 4. Maddesinin (g) fıkrası ve 5. Maddenin (f) fıkrası gereğince "Kartal Zihinsel Engelliler İş Eğitim Merkezi" açılmıştır. Bu iki kurum ayrı müdürlük altında 1999 yılına kadar çalışmalarına devam etmişlerdir.

Bakanlığımızın 22.11.1999 tarih ve 05-420/3686 sayılı onayı üzerine Zihinsel engelli çocuklara tahsisi yapılan Kartal Sabri Taşkın İlköğretim Okulu binasında tek müdürlük altında " Sabri Taşkın Eğitim Uygulama Okulu ve İş Eğitim Merkezi Müdürlüğü " adını almıştır.

Yeni adıyla yeni binasında eğitim öğretimine 2008-2009 öğretim yılı sonuna kadar devam etmiştir. 2009 Haziran ayında okul binasında güçlendirme inşaatı başlamış, kurum 2009-2010 öğretim yılının 2.yarısında kendi binasında eğitim-öğretim faaliyetini sürdürmüştür. 2012 Yılında 6287 Sayılı Kanunun yürürlüğe girmesiyle Özel Eğitim Uygulama Merkezi 1.Kademe (1-4.Sınıflar) Özel Eğitim Uygulama Merkezi II.Kademe (5-8.Sınıflar) Özel Eğitim İş Uygulama Merkezi III.Kademe (9-12.Sınıflar)olarak yeniden yapılandırılmış olup halen eğitim öğretim faaliyetini başarıyla sürdürmektedir.

15/02/2017 tarihinde İl Milli Eğitim Müdürlüğü Ad Verme Komisyonu tarafından Başbakanlık Genelgesi ile okulumuzun adı 15 Temmuz Şehitlerinden Şehit Recep Büyük' ün ismi verilmiştir. Bakanlık kararı ile okulumun yeni adı Şehit Recep Büyük Özel Eğitim Uygulama Merkezi ve Özel Eğitim İş Uygulama Merkezi olarak değişmiştir.

## MİSYONUMUZ

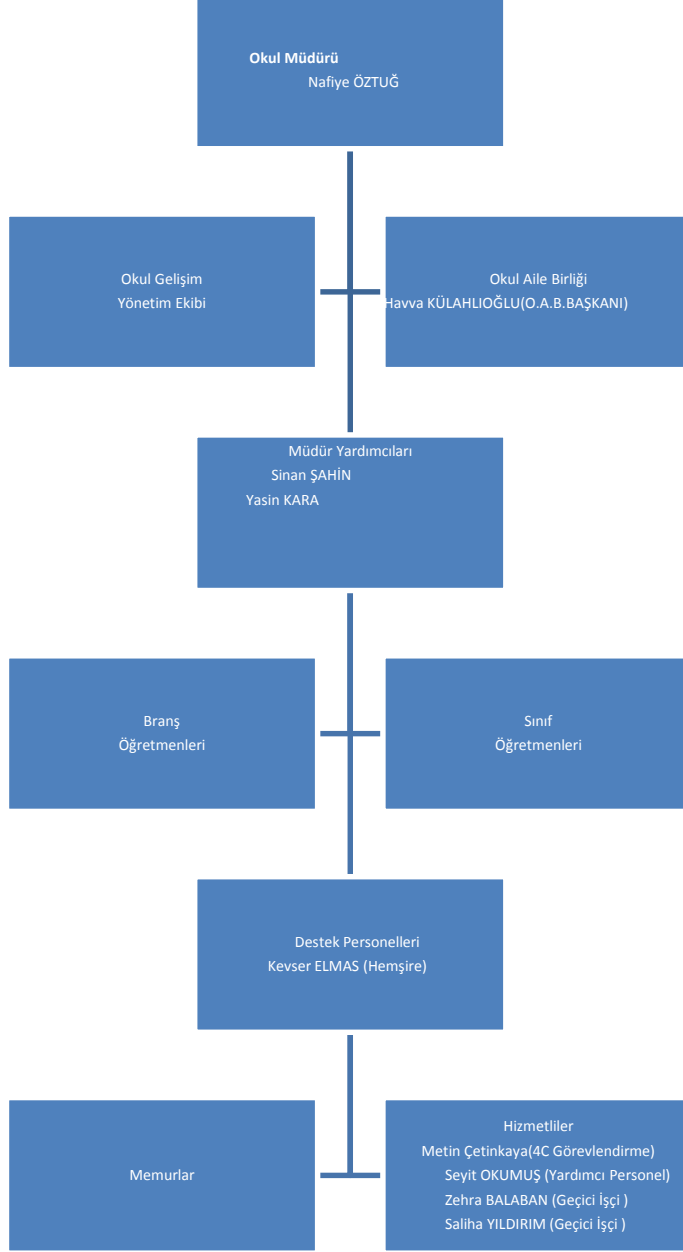
### ÖĞRENCİLERİMİZİ;

*Akademik, sosyal, dil ve iletişim alanlarında tüm davranışları kazanmış, toplum içerisinde bağımsız olarak yaşayabilen, toplumla bütünleşmiş, iş eğitimi ve meslek ahlakı edinmiş, iş yaşantısına hazır, kendine güvenen, görev ve sorumluluklarının bilincinde bireyler yetiştirmektedir.*

## VİZYONUMUZ

*Büyük Önder Atatürk'ün "Eğitimde feda edilecek tek fert yoktur" sözü doğrultusunda, bilgi, beceri, teknolojiyi etkin biçimde kullanarak özel eğitime muhtaç bireylerin sahip oldukları yetenekleri mümkün olabilecek en üst seviyeye ulaştıran bireyler yetiştirerek, yaşam kalitelerini yükseltmek en iyi eğitim veren özel eğitim okulu olmaktır.*

# ÖĞRETMEN VE PERSONEL DURUMU



## Okulumuzda Oluşturulan Birimler

Görevle ilgili bölüm, birim, kurul/komisyon adı	GÖREVLERİ
Okul Aile Birliği	Okulun amaçlarının gerçekleşmesine, stratejik gelişmesine katkı yapmak, okulun ihtiyaçlarını karşılamak için mal ve hizmet satın alınması ve okul adına yapılan ayni ve nakdi bağışı kabul etmek.
Öğretmenler Kurulu	Okulun eğitim-öğretim işlerine karar vermek.
OGYE	Paylaşımçı ve işbirliğine dayalı yönetim anlayışıyla eğitim-öğretimin niteliğini, Öğrenci başarısının artırılması, okulun fiziki ve insan kaynaklarını geliştirmek, eğitimde planlı ve sürekli gelişimin sağlanması
Satın Alma komisyonu	Okulun ihtiyaç duyulan satın alma işlemlerini düzenlemek ve yürütmek.
Muayene ve Teslim Alma Komisyonu	Mal ve hizmet alımlarında Taşınır Mal hükümleri göz önünde bulundurularak şartname ve sözleşmeler uyarınca satın alınan eşya gereci muayene ve kontrol ederek kabul veya geri çevirmek.
İzleme ve Değerlendirme Kurulu	<p>İş Eğitim Merkezlerinde;</p> <ol style="list-style-type: none"><li>1) Kurumdaki özel eğitim hizmetlerini planlamak ve açılacak kurs programlarına karar vermek,</li><li>2) Bireyin ilgili kurs programına devam edip edemeyeceğine karar vermek,</li><li>3) Bireylerin ilgi, istek ve ihtiyaçları doğrultusunda uygun kurs programlarına yerleştirilmesini sağlamak,</li><li>4) Kurumdaki bireylerin gelişimlerini izlemek, değerlendirmek ve gerekli özel eğitim tedbirlerinin alınması hususunda okul/kurum yönetimine öneride bulunmak,</li><li>5) Kurumdaki özel eğitim hizmetlerinin yürütülmesine yönelik olarak personel arasında iş birliği ve koordinasyonu sağlamak,</li><li>6) Kurumdaki özel eğitim hizmetlerinin planlanması ve yürütülmesi ile ilgili olarak özel eğitim hizmetleri kurulu ve özel eğitim değerlendirme kurulu ile iş birliği yapmak,</li><li>7) Eğitim hizmetlerinin etkin bir şekilde yürütülmesi amacıyla aile ile iş birliği yapmak,</li><li>8) Gerek duyulması durumunda özel eğitim sınıfı açılması için kurum yönetimine öneride bulunmak,</li><li>9) Bireyle ilgili eğitim hizmetlerinin planlanması ve yürütülmesinde velinin görüşünü alarak iş birliği içinde çalışmak ve gerektiğinde kurul toplantılarına katılımını sağlamak,</li><li>10) Kurumun programını tamamlayan bireyleri diğer yaygın eğitim programlarına ve işe yönlendirmek görevlerini yürütür.</li></ol>
BEP Birimi	Okulumuz Öğrencileri için uygun BEP hazırlamak.
Tören ve Kutlama Komisyonu	Okulda yapılacak resmi tören ve kutlamaların planlı bir şekilde yürütülmesini sağlamak.
Zümre Öğretmenler Kurulu	Okul Müdürlüğünce yapılan planlamaya uygun olarak derslerin birbirine paralel olarak yürütülmesi, ders

	araçlarından planlı bir şekilde yararlanılması, derslerde izlenecek yöntem ve teknikler üzerinde karar alınması
Psikolojik Danışma ve Rehberlik Hizmetleri Yürütme Komisyonu	<p>a) Rehberlik ve psikolojik danışma servisinde hazırlanan yıllık program ve yürütme plânını inceler, bu konudaki görüşlerini bildirir. Uygulanması için gerekli önlemleri karara bağlar.</p> <p>b) Rehberlik ve psikolojik danışma hizmetlerinin yürütülmesi sırasında hizmetlere ilişkin çalışmaları ve ortaya çıkan sorunları inceler, değerlendirir ve bunların çözümüne ilişkin önlemleri belirler.</p> <p>c) Eğitim ortamında; öğrenciler, aileler, yöneticiler, öğretmenler ve psikolojik danışmanlar arasında sağlıklı ve uyumlu ilişkiler kurulabilmesi için gerekli önlemleri alır, görüşür ve yapılacak çalışmaları belirler.</p> <p>d) Yönlendirmeye ilişkin eğitsel ve meslekî rehberlik çalışmalarında öğrencileri yönlendirmede, okuldaki eğitim-öğretim etkinlikleri ile eğitsel etkinliklerden karşılıklı olarak yararlanılabilmesi için gerekli önlemleri ve çalışmaları belirler.</p>

### 2017-2018 Mevcut Ücretli Öğretmen Sayısı:

SN	ADI SOYADI	BRANŞI	GİRDİĞİ DERS
1	Büşra TEKBACAK	Çocuk Gelişimi	Özel Eğitim
2	Yıldız KILIÇ	Nakış Öğretmenliği	El Sanatları
3	Mustafa BOZTEPE	Halkla İlişkiler	Özel Eğitim
4	Furkan ELMASTAŞ	Türkçe Öğretmenliği	Özel Eğitim
5	Nuriye KURT	Rehberlik ve Psikolojik Danışmanlık	Özel Eğitim
6	Bülent BOZTEPE	Tarih	Özel Eğitim
7	Dilek AYDIN	Tarih	Özel Eğitim
8	Özge ÇİL	Sosyoloji	Özel Eğitim
9	Gülây KİŞİN	Türk Dili Edebiyatı	Özel Eğitim
10	Didem AYDIN	Çocuk Gelişimi	Özel Eğitim
11	Hatime DEMİRCİ	Türk Dili Edebiyatı	Özel Eğitim
12	Mine Kıymaz YAŞAR	Kamu Yönetimi	Özel Eğitim
13	Suat SUALP	Türk Dili Edebiyatı	Özel Eğitim
14	Yasemin AYDOĞDU	Felsefe	Özel Eğitim
15			Özel Eğitim
16			Özel Eğitim
17			Özel Eğitim
18			Özel Eğitim
19			Özel Eğitim
20			Özel Eğitim

	Branşı	Toplam
1	Kadrolu Öğretmen (İdareci Dahil)	31
2	Branş Öğretmen	16
3	Özel Eğitim	12
4	İdareci	5
5	Hemşire	1
6	Açığa alınan personel	1
7	Ahmet DAŞ	

## Çalışanların Görev Dağılımları

ÇALIŞANIN UNVANI	GÖREVLERİ
<p><b>Okul /Kurum Müdürü</b></p> <p><b>Nafiye ÖZTUĞ</b></p>	<p>1-Okuldaki çalışmalarını Kanun, Tüzük, Yönetmelik, Yönerge ve emirlere uygun olarak yürütmek.</p> <p>2-Okulu temsil etmek, bu sıfatla resmi yazıları ve diğer belgeleri imzalamak ve onaylamak.</p> <p>3-Okul Kurullarına başkanlık etmek.</p> <p>4-Eğitim – öğretim ve rehabilitasyon hizmetlerinin yürütülmesinde diğer kurumlarla işbirliğine gitmek.</p> <p>5-Kurumun ayniyat, gelir-gider, bütçe ile ilgili işlemlerin mevzuatına göre yürütülmesini sağlar.</p> <p>6-BEP ve BÖP planlarının eğitim planlarına göre hazırlanmasında ve diğer çalışmalarda rehberlik etmek ve denetlemek.</p> <p>7-Okul personelinin çalışmalarını izler ve denetler.</p> <p>8-Yıllık ve günlük planları imzalar.</p> <p>9-Olağanüstü hal meydana geldiğinde ilgililere hemen bildirir.</p> <p>10-Okul ödeneklerinin düzenli bir şekilde harcanmasını sağlar.</p> <p>11-İta Amiri olarak ödenek ile ilgili belgeleri imzalar.</p> <p>12-Veli toplantıları düzenler.</p> <p>13-Öğrencilere her türlü özel eğitim hizmetlerinin verilmesini sağlar.</p> <p>14-Okul-Aile işbirliğinin sürekliliğinin sağlanması için önlem alır.</p> <p>15-Personelin sicil raporlarını zamanında düzenleyerek ilgili makamlara iletir.</p> <p>16-Gönüllü kuruluşlar ve diğer örgün kurumları ile diyalog kurarak katkılarını ve katılımlarını sağlar.</p> <p>17-Ekip çalışması ruhunun yerleşmesini sağlar.</p> <p>18-Öğretmenlere eğitim ve öğretimle ilgili ek görevler verir.</p> <p>19-Gelen yazılardan personelin bilgilendirilmesi gerekenleri ilgililere duyurur.</p> <p>20-Kurumda ahenkli çalışma düzenini kurar.</p> <p>21-Kurumu için vizyon ve misyon geliştirir.</p> <p>22.Okul Müdürü Nafiye ÖZTUĞ 17.12.2014 tarihinde göreve başlamıştır.</p>
<p><b>Müdür Yardımcısı</b></p> <p><b>Sinan ŞAHİN</b></p> <p><b>Yasin KARA</b></p>	<p>1-Okulun eğitim ve öğretim işlerinde Okul Müdürüne karşı sorumludur.</p> <p>2-Törenlerle ilgili iş ve işlemleri yürütür. Tören Dosyası hazırlar.</p> <p>3-Öğretmenlerden not çizelgelerini alır,inceler, Müdürün onayına sunar.Sınıf geçme,karne ve diğer öğrenim belgelerini müdür adına onaylar.</p> <p>4-Ders Programı, Ders Dağıtım Çizelgeleri ile ilgili iş ve işlemleri yürütür.</p> <p>5-Öğrenci kayıtlarını yapar. İstatistik, cetvel ve çizelgeleri hazırlar.</p> <p>6-Öğrenci Aday Defteri, Kütük Defterini düzenli tutar, Sınıf Listelerini hazırlar.</p> <p>7- Tahakkuk Memurluğu görevini yapar.</p> <p>8-Personelin özlük hakları ile ilgili işlemleri yürütür. SGK işlemlerini takip eder.</p> <p>9-Öğrenci Servislerinin ve düzenli çalışmalarını takip eder.</p> <p>10-Aile Eğitim çalışmalarını yürütür.</p> <p>11-Ödeneklerin takibini yapar, Ödenek Defterini işler.</p> <p>12-BEP çalışmalarının düzenli yürütülmesini sağlar.</p> <p>13-OGYE çalışmalarını yürütür.</p> <p>14-e-okul çalışmalarını yürütür.</p> <p>15-Haftada 6 saat maaş karşılığı derse girer.</p> <p>16-Okul Müdürünün vereceği diğer yasal görevleri yapar.</p>
	<p>1- Çerçeve Programını temel alarak okulun rehberlik ve psikolojik danışma hizmetleri programını öğrencilerin ihtiyaçlarına göre hazırlar.</p> <p>2-Özel Eğitim gerektiren bireyin kendisini kabul etmesini sağlama, bireysel farklılıklarını anlama, gerçekçi olmayan tutumlarını değiştirme, temel problem çözme stratejilerini geliştirme ve ders dışı etkinliklere katılımını özendirme gibi çalışmaları etkili bir şekilde yürütür.</p>



<p style="text-align: center;"><b>Rehber Öğretmen</b></p> <p style="text-align: center;"><b>Yılmaz KILIÇ</b></p> <p style="text-align: center;"><b>Savaş EVCİN</b></p>	<p>3-Aile Eğitimi hizmetlerini ilgili personel, okul ve kurumlarla işbirliği yaparak planlar.</p> <p>4-Öğretmenler ve ilgili personel ile işbirliği yaparak, okulda kullanılacak öğrenci gelişim, değerlendirme formlarının hazırlanmasında yardımcı olur.</p> <p>5-Eğitsel, mesleki ve bireysel rehberlik çalışmaları için öğrencilere yönelik olarak bireyi tanıma etkinliklerini yürütür.</p> <p>6-Rehberlik ve Psikolojik danışma hizmetlerine ilişkin yazışmaları hazırlar, öğrenci gelişim dosyalarını ve kayıtlarını tutar, ilgili ve istenen raporları düzenler.</p> <p>7-Öğrencilerin gelişim dosyalarını inceler. Sınıf öğretmenleriyle işbirliği içinde değerlendirir</p> <p>8-Gerektiğinde rehberlik ve danışma hizmetlerinde kullanılacak ölçme araçları, doküman ve kaynakları hazırlama, geliştirme çalışmalarına katılır.</p> <p>9-Ailelere, öğrencilere, sınıf öğretmenlerine ve gerektiğinde diğer okul personeline yönelik hizmet alanına uygun toplantı, konferans ve panel gibi etkinlikler düzenler.</p> <p>10-Okulda rehberlik ve psikolojik danışma hizmetlerine ilişkin komisyonlara ve toplantılara katılır, gerekli bilgileri verir, görüşlerini belirtir.</p> <p>11-BEP çalışmalarında; Bireyin özel eğitim gereksinimleri doğrultusunda görüşünü belirtir ve bireye rehberlik eder.</p> <p>12-Okul içinde rehberlik ve psikolojik danışma ile ilgili konularda araştırma yapar, bunların sonuçlarından yararlanılmasını sağlar.</p> <p>13-Ders Yılı sonunda bu alanda yapılan çalışmaları, sonuçlarını ve gereken değerlendirir, bilgileri içeren raporlar hazırlar.</p> <p>14-Okul Müdürlüğüne verilen diğer görevleri yapar.</p>
<p style="text-align: center;"><b>Öğretmenler</b></p>	<p>1-BEP ve BÖP, ders planlarını yapmak ve uygulamak.</p> <p>2-Bireyselleştirilmiş Eğitim Programları, gelişim ölçekleri ile ölçme değerlendirme araçlarının hazırlanmasında ve uygulanmasında BEP geliştirme Birimi ile işbirliği yapmak</p> <p>3-Bireyselleştirilmiş eğitim programlarını uygulamak ve değerlendirmek.</p> <p>4-Ders dışında okulun eğitim-öğretim ve sosyal etkinliklerine katılmak.</p> <p>5-Öğrencilerin eğitim performansları ve yetersizlik türünü dikkate alarak gerekli öğretim materyallerini hazırlamak ve/veya temin etmek.</p> <p>6-Okul ve kurumdaki aile eğitim çalışmalarına katılmak, sınıftaki öğrencilerinin ailelerine yönelik aile eğitim çalışmalarını planlamak ve yürütmek</p> <p>7-Öğrencilerin eğitim performansları ve ihtiyaçları doğrultusunda bire bir eğitim yapmak.</p> <p>8-Alan öğretmenleri ile birlikte ders okutmak.</p> <p>9-Öğrencilere danışmanlık ve rehberlik yapmak.</p> <p>10-Kurul ve komisyonlarda verilen görevleri yerine getirmek.</p> <p>11-Duyurulması gereken yazıları okumak, okuduklarını imzalamak.</p> <p>12-Zümre çalışmalarına katılmak , yürütmek.</p> <p>13-Danışman Öğretmeni olduğu Öğrenci Kulübü faaliyetlerini yürütmek.</p> <p>14-Öğrenci gelişim ve izleme dosyasını tutmak.</p> <p>15-Derse giriş-çıkış saatlerine gereken özeni göstermek.</p> <p>16-Eğitim-öğretim planlaması, araştırma, program geliştirme, ölçme, değerlendirme gibi hizmetleri yapmak.</p> <p>17-Öğrenci velileri ile görüşüp toplantılar yapmak.</p> <p>18-Öğrencilerin destek eğitim hizmetlerinin sağlanmasında; sınıf ve kurum değiştirmesi gerekenlerin, özellik ve yeterliliklerine uygun yönlendirilmesinde, rehberlik ve Psikolojik danışma hizmetleri yürütmeye komisyonu ve BEP geliştirme birimiyle işbirliği yapmak.</p> <p>19-Nöbet tutmak, nöbet günü yemek dağıtımının düzenini sağlamak.</p> <p>20-Yaz ve güz dönemindeki mesleki çalışmalara katılmak.</p> <p>21-Okul Müdürlüğüne verilen diğer görevleri yapmak.</p>

**Yardımcı Hizmetler  
Personeli**

\*Yardımcı hizmetler sınıfı personeli, okul yönetimince yapılacak plânlama ve iş bölümüne göre her türlü yazı ve dosyayı dağıtmak ve toplamak,  
\*Başvuru sahiplerini karşılamak ve yol göstermek,  
\*Hizmet yerlerini temizlemek,  
\*Aydınlatmak ve ısıtma yerlerinde çalışmak,  
\*Nöbet tutmak,  
\*Okula getirilen ve çıkarılan her türlü araç-gereç ve malzeme ile eşyayı taşıma ve yerleştirme işlerini yapmakla yükümlüdürler.  
Bu görevlerini yaparken okul yöneticilerine ve nöbetçi öğretmene karşı sorumludurlar.  
Okul çevresinin, binasının, fiziki kaynaklarının, ekipmanlarının güvenliğini, düzenini, temizliğini ve etkili kullanımını sağlar.  
\* Okul-çevre temizliği ve güvenliğine yönelik çalışmaları düzenler ve yürütür.  
\* Okul eşyalarının ve ekipmanların korunması, temizliği ve etkili kullanımına yönelik çalışmaları düzenler.  
\* Okulun fiziki mekânlarının kullanımını düzenler.  
\* Okulun güvenliğine yönelik çalışmaların organizasyonunda rol alır.  
\* Okul çalışma ekiplerinde görev alır.

**Okul/Kurumun Teknolojik Altyapısı:**

Araç-Gereçler	2017-2018
Bilgisayar	8
Yazıcı	6
Tarayıcı	1
Tepegöz	1
Projeksiyon	2
Televizyon	2
İnternet bağlantısı	Var
Müzik Sınıfı	Var
Tarım Teknolojileri	Var
Fax	1
Video	0

DVD Player	1
Okul/Kurumun İnternet sitesi	Var
Güvenlik Kamerası	17
Açık Alan Ses Düzenegi	1
Taşınabilir Hoparlör	2
Klimalar	2

### ÖĞRETMENLERİN SON 3 YILDA KATILDIĞI HİZMET İÇİ EĞİTİMLER

Öğretmenin Adı	Katıldığı Hizmetiçi Eğitimler ve Süreleri
Hatice AYVAZ	Staj Semineri, İSG Eğitimi
Asuman UZUN	Özel Eğitim Semineri, İSG Eğitimi
Selma BIYIKLI	0-18 Yaş Aile Eğitimi(2), İSG Eğitimi, Özel Eğitim Semineri
İlknur ULUSOY	Özel Eğitim İhtiyacı Olan Öğrencilerde Davranış Değiştirme Yöntem ve Teknikleri
Yasin KARA	PROJE DÖNGÜSÜ,TEMEL BİLGİSAYAR.İŞARET DİLİ.VEB TABANLI İÇERİK EĞİTİMİ.ÖTİSTİK ÇOCUKLARDA ÖFKE NÖBETLERİ. İSG Eğitimi, DYS Eğitimi, Kapsayıcı Eğitim
Sinan ŞAHİN	ÖZEL EĞİTİM SEMİNERİ.OKUL AFET BİLİNCİ EĞİTMEN EĞİTİMİ SEMİNERİ,İSG Eğitimi, DYS Eğitimi
Mehmet AKIN	Özel Eğitim Semineri, İSG Eğitimi
Yılmaz KILIÇ	Madde Bağımlılığı Eğitimi, İSG Eğitimi
Nafiye ÖZTUĞ	Woodcock Johnson III Test Standizasyon Eğitimi, Okul Müdürlerine Yönelik H.E, İSG Eğitimi, DYS Eğitimi,AB Proje hazırlama Hizmet İçi Eğitim(Mahalli), Kapsayıcı Eğitim

### ÖĞRENCİ DURUMU

Okulumuzun Özel Eğitim Uygulama Merkezi I.Kademe ve II. Kademede her sınıftan bir şube olmak üzere toplam 17 şube vardır. Her iki kademede 18 kız, 23 erkek olmak üzere

toplam 41 öğrenci eğitim görmektedir. Özel Eğitim İş Uygulama Merkezinde ise 23 kız ve 54 erkek olmak üzere toplam 77 öğrenci eğitim görmektedir. Kurumda eğitim hizmeti alan öğrenci toplamı ise:

**TOPLAM :118**

### **2017-2018 Eğitim Öğretim Döneminde Mevcut Sınıflarımız**

**1A,2A,3A,4A,5A,6A,7A,8A,9A,9O,10A,10-O,11A,11O,12A,12B**

## **EĞİTİM- ÖĞRETİM ÇALIŞMALARI**

Okulumuz Özel Eğitim Uygulama Merkezi kısmı, zorunlu ilköğretim çağında, orta/ağır düzeyde zihinsel yetersizliği ve otistik olan bireyler için açılmış olup öğrencilerimizin öz bakım ve günlük yaşam becerileri ile işlevsel akademik becerilerini geliştirmek ve topluma uyumlarını sağlamak amacıyla Bakanlıkça hazırlanmış özel eğitim programlarının uygulandığı bir kurumdur. Bu program temel alınarak BEP hazırlanır. Öğrencilerimizin başarılarının değerlendirilmesinde BEP' lerinde yer alan amaç ve davranışlar dikkate alınır.

Orta veya ağır düzeyde zihinsel yetersizliği ve otistik olan bireyler ile otizmi olan bireyler için açılan özel eğitim uygulama merkezlerinde birinci 4 yıl (1, 2, 3 ve 4 üncü sınıflar) I. kademe; ikinci 4 yıl ise (5, 6, 7 ve 8 inci sınıflar) II. kademe olarak isimlendirilir.

İlköğretim kurumlarında uygulanan programları takip edemeyecek durumdaki bireyler için açılan merkezimizde öğrencilerin, öz bakım ve günlük yaşam becerileri ile işlevsel akademik becerilerini geliştirmek ve topluma uyumlarını sağlamak amacıyla Bakanlıkça hazırlanmış özel eğitim programı uygulanır. Bu program temel alınarak BEP hazırlanır. Bu bireylerin başarılarının değerlendirilmesinde BEP' lerinde yer alan amaç ve davranışlar dikkate alınır.

Merkezimizde; tuvalet eğitimini kazanamamış, yoğun davranış problemleri gösteren ve grup eğitimine uyum sağlayamayan öğrencilerin grup eğitimine hazırlanması amacıyla bire bir eğitim uygulaması yapılır. Bire bir eğitim uygulaması kapsamındaki öğrenciler grup eğitimine katılmazlar. Bu öğrencilere verilecek eğitimin süresi ve haftalık ders saati sayısı özel eğitim hizmetleri kurulu tarafından belirlenir.

Bir ders saati 40 dakika olup, ders saati ve derslerin dağılımı, Talim ve Terbiye Kurulunca kabul edilen haftalık ders dağıtım çizelgesine göre uygulanır.

Otizmi olan bireyler için açılan sınıfların mevcudu ise en fazla 4 öğrenciden oluşur.

Merkezimizde 1-4 ve 5-8 inci sınıflarda dersler sınıf öğretmenleri tarafından okutulur. Ancak özel yetenek gerektiren dersler ile din kültürü ve ahlak bilgisi dersinin alan öğretmenleri tarafından okutulur. Alan öğretmeni tarafından okutulan derslere sınıf öğretmeni de katılır.

Merkezimizde; I. kademeyi tamamlayan öğrencilere tamamladıkları kademeyi belirten öğrenim belgesi; II. kademeyi tamamlayan öğrencilere yine öğrenim belgesi düzenlenir.

Özel Eğitim İş Uygulama Merkezi kısmında ise;

Genel ve mesleki ortaöğretim eğitim programlarından yararlanamayacak durumda ve 23 yaşından gün almamış olan özel eğitime ihtiyacı olan bireylerin; temel yaşam becerilerini geliştirmek, topluma uyumlarını sağlamak ve iş ve mesleğe yönelik beceriler kazandırmak amacıyla açılmıştır.

Özel eğitim iş uygulama merkezlerinde akademik bilgi ve becerilerin yanında iş eğitimi uygulamalarının da yer aldığı eğitim programı uygulanır. Bu program temel alınarak BEP hazırlanır ve bireylerin başarılarının değerlendirilmesinde BEP' lerinde yer alan amaç ve davranışlar dikkate alınır.

Sınıf mevcutları en fazla 11 kişiden oluşur.

Dersler zihinsel engelliler sınıf öğretmenleri tarafından okutulur. Ancak özel yetenek gerektiren dersler ve meslek dersleri alan öğretmenleri tarafından okutulur. Alan öğretmeni tarafından okutulan derslere sınıf öğretmeni de katılır.

Programın süresi dört yıldır. İş ve uygulama dersleri, çevrenin sosyal, kültürel, ekonomik özellikleri ve şartları ile istihdam imkânları dikkate alınarak açılır.

Bu kurumda bir ders saati 40 dakika olup, ders saati ve derslerin dağılımı, Talim ve Terbiye Kurulunca kabul edilen haftalık ders dağıtım çizelgesine göre uygulanır. Günlük çalışma süresinin ders, dinlenme, yemek ve diğer etkinliklere dağılımı okul yönetimince belirlenir.

Özel eğitim iş uygulama merkezlerini tamamlayan bireylere Özel Eğitim İş Uygulama Merkezi Öğrenim Belgesi verilir. Ancak, bu belge mesleki eğitim merkezlerince verilen belgeye denk değildir.

Özel eğitim iş uygulama merkezlerini (okullarını) tamamlayan bireyler diğer yaygın eğitim programlarına, işe ve mesleğe yönlendirilirler.”

Okulumuzda imkanlar dahilinde bu öğrencilere uygun program, kaynak ve personelle eğitim öğretim hizmeti verilmektedir.

2017-2018 eğitim-öğretim döneminin sonunda özel eğitim iş uygulama merkezinde uygulanan ders programı değişmiş olup, 2018-2019 eğitim-öğretim döneminde yürürlüğe girecektir.

## **OKULUMUZUN ÖĞRENCİ TAŞIMA HİZMETLERİ**

Okulumuzda öğrenci taşıma hizmetleri ERTUĞRUL şirketinin 7 adet aracı ile sağlanmaktadır. Araçlar Tuzla, Sultanbeyli, Esentepe, Karlıtepe, Gülsuyu, Yakacık, Atalar, Maltepe Topselvi, Kavakpınar, Soğanlık ve Cevizli güzergahlarında öğrencilerimize hizmet vermektedir. Araçlarda bulunan hostesler, servis hizmetinin yapılmadığı okul zamanlarında, kurumumuzda yardımcı personel olarak hizmet vermektedir.

HOSTES	ŞOFÖR	ARAÇ PLAKA	GÜZARGAH
YASEMİN ÇEBİŞ	ALLAHVEDİ TAÇYILDIZ	34 LAB 352	SULTANBEYLİ
NERMİN YAMAR	İLYAS KURUBAL	34 GY 1524	CEVİZLİ-GÜLSUYU
NAZLI PARLAK	YUSUF KARAOĞLAN	34 LG 165	ATALAR
KEZBAN MADENCAN	MUSTAFA UYSAL	34 BCC 09	PENDİK
BİLGİN KARALI	METİN ÖZGÜL	34 LU 0917	TUZLA
HAVVA KÜLAHLIOĞLU	MEHMET EREL	34 LAB 346	SOĞANLIK
BEHİYE AYDOĞDU	MUHARREM YAŞAR	34 LAH 028	ESENTEPE
AYSEL UYGUN	MURAT ERYILMAZ	34 NV 4517	KURFALI
SONGÜL ALBAYRAK	EMRULLAH BIÇAKCI	34 JT 0293	CEVİZLİ

## **OKULUMUZDA YAPILAN SOSYAL- KÜLTÜREL FAALİYETLER VE ETKİNLİKLER**

### **SOSYAL VE KÜLTÜREL FAALİYETLER**

Zihinsel engelli ve otistik öğrencilerimizin yaşadıkları sosyal çevrelerine uyum sağlamaları ve onların çevreleri ile yaşamlarına devam etmeleri için sosyal faaliyetlere yönlendirilmektedir. Ayrıca geziler, halk oyunları, tiyatro ve koro gibi çeşitli sosyal etkinlikler yapılmaktadır. Yıl içerisindeki çalışmalarının sonucu olan ürün ve sunumlar yılsonunda bir sergi ve gösteri ile veli ve ziyaretçilere sunulmaktadır.

### **SPOR ETKİNLİKLERİ**

Öğrencilerimiz bu güne kadar katıldıkları bütün spor etkinliklerinde büyük başarı göstermiş, birçok madalya ve kupa almışlardır.

İl Gençlik Müdürlüğü tarafından düzenlenen Okul Sporları;

1. Masa Tenisin kategorisinde Bahri Kutsay GÖÇMEN İstanbul 4. olmuştur.
2. Özel Sporcular İl Birinciliği müsabakasında yıldız kız atletizm kategorisinde Büşra TONGU İstanbul 1.si olmuştur.

## **Seminer Dönemi**

2017-2018 eğitim-öğretim dönemi sonunda okulumuz öğretmenlerine seminer verilmiştir.